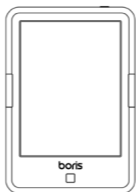


# Manual para el usuario

---

**boris**<sup>611L</sup>  
LECTOR DIGITAL



## Índice

1. Sobre Boris	3
2. Accesorios básicos	5
3. Guía de seguridad	6
4. Presentación del producto	8
5. Guía de inicio	12
6. Presentación de la interfaz	14
7. Preguntas frecuentes	44
8. Especificaciones del producto	47
9. Aviso legal	50

## 1. Sobre Boris

Boris es el nuevo lector digital de Eudeba, la Editorial de la Universidad de Buenos Aires (UBA). Eudeba es una herramienta de la UBA para promover, preservar y difundir el conocimiento y la cultura.

El atractivo de Boris se manifiesta tanto en su simplicidad como en su poder. Como expondremos en esta guía, Boris es una plataforma abierta y flexible tanto para el usuario como para los proveedores de contenido.

Boris contiene una pantalla de tinta electrónica con 16 niveles en escala de grises que luce y se siente como el papel. Una iluminación pasiva y una superficie difusora relajan los ojos y reducen la fatiga visual. Con el sistema de escritura a mano, el lector puede tomar notas mientras lee o bosquejar ideas que le vengan a la mente. Boris aprovecha al máximo las pantallas de tinta electrónica de última generación: posee muy bajo consumo de energía, sin brillo. Cada carga completa puede soportar la lectura de 7 a 10 días (8.000 vueltas de página). Al reducir el consumo de papel y al mismo tiempo proporcionar una experiencia realista de lectura similar al

papel, los eReaders de tinta electrónica ayudan a proteger el medio ambiente sin sacrificar la comodidad o el estilo de vida.

Boris es compatible con los formatos de eBooks y de imágenes más utilizados, como PDF/HTML/DJVU/DJV/CHM/EPUP/TXT/FB2/RTF y Mobipocket (no DRM). Para socios de contenido, también ofrecemos soporte para formatos personalizados y soluciones de gestión de derechos digitales. Todos nuestros usuarios disfrutan de las características básicas de nuestros dispositivos, tales como la gestión de diseño, ajuste de la fuente, de búsqueda, zoom y reflujo, anotaciones, dibujo, etc.

Para un dispositivo de información de última generación, la conectividad es esencial. El usuario puede conectarse a Internet mediante la función de Wi-Fi incorporado y descargar nuevos contenidos o navegar en línea. Nuestro navegador permite a los usuarios acceder a cualquier página web que deseen. EL modo móvil del navegador proporciona un mejor rendimiento de navegación en línea.

**Boris le proporciona toda una nueva experiencia de lectura.**

## 2. Accesorios básicos

**El producto contiene los siguientes componentes:**

- |                           |     |
|---------------------------|-----|
| 1. Dispositivo Boris 611L | x 1 |
| 2. Cable USB              | x 1 |
| 3. Guía de inicio rápido  | x 1 |
| 4. Garantía               | x 1 |

### 3. Guía de seguridad

Por favor, lea la Guía de seguridad con atención antes de comenzar a utilizar el dispositivo. Contáctese con Eudeba ante cualquier problema técnico. Puede comunicarse telefónicamente con nuestro servicio oficial al (011) 4383-8025.



#### Protección de pantalla

Este dispositivo está equipado con una pantalla de tinta electrónica, por lo que es muy frágil. Por favor, no genere ningún tipo de impacto o presión sobre la pantalla ni deje caer el dispositivo al suelo. Si la pantalla ya está rota, deje de utilizar el dispositivo y contáctese con personal calificado para reemplazarla. Por favor, no desarme el dispositivo sin nuestro permiso.



#### Accesorios básicos

Únicamente la batería, el adaptador y otros accesorios que cumplan con nuestras reglas de seguridad pueden

ser utilizados con este dispositivo. Para obtener más información, por favor lea las especificaciones del producto. No seremos responsables de daños ocasionados por accesorios incompatibles con el dispositivo.



### **Manténgalo alejado de líquidos**

Este dispositivo no es resistente al agua. No exponga el dispositivo a un ambiente húmedo ni lo utilice bajo la lluvia. Por favor, manténgalo alejado de líquidos corrosivos.



### **No desarme el dispositivo**

Por favor, no desarme el dispositivo en caso de daño.

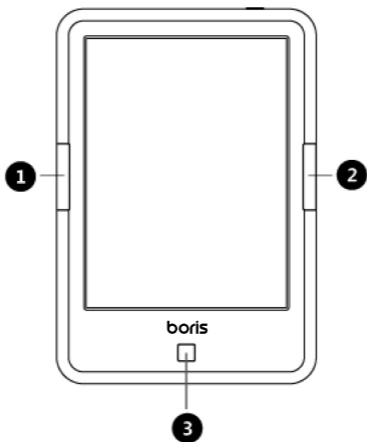


### **Ambiente de uso**

Para un correcto funcionamiento del dispositivo, utilícelo en un ambiente con temperaturas entre 0° C y 50° C.

## 4. Presentación del producto

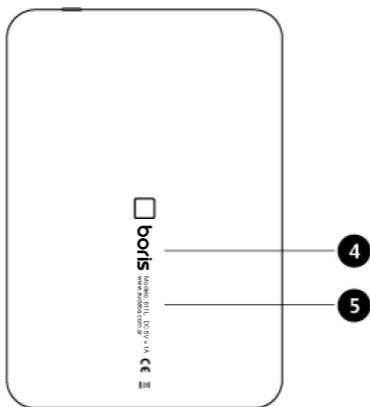
### Vista frontal



① Página anterior | ② Página siguiente | ③ Salir

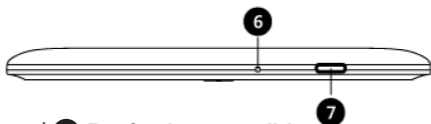


## Vista posterior



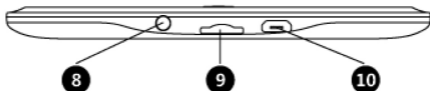
④ Logo | ⑤ Información del modelo

## Vista superior



⑥ Reset | ⑦ Botón de encendido

## Vista inferior

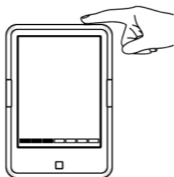


⑧ Entrada para audio de 3,5 mm | ⑨ Entrada para tarjeta MicroSD | ⑩ Conector de MicroUSB

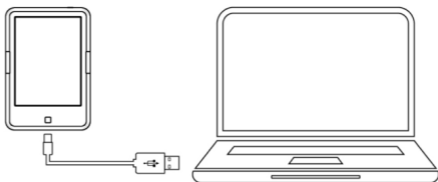
<b>Botón de Encendido</b>	<ul style="list-style-type: none"><li>• Mantenga presionado el botón de encendido por unos segundos para encender o apagar el dispositivo.</li><li>• Presione el botón de encendido y suelte rápidamente para que el dispositivo vaya a modo de espera o se despierte.</li></ul>
<b>Botón Salir</b>	<ul style="list-style-type: none"><li>• Salir de las aplicaciones actuales.</li><li>• Salir de la vista actual o diálogo.</li><li>• Volver al directorio anterior.</li></ul> <p>* Presione el botón Atrás unos segundos para encender/apagar la luz delantera.</p>
<b>Botón de Página Siguiente</b>	<ul style="list-style-type: none"><li>• Pasa a la página siguiente para leer o explorar archivos.</li></ul>
<b>Botón de Página Anterior</b>	<ul style="list-style-type: none"><li>• Pasa a la página anterior para leer o explorar archivos.</li></ul>
<b>Luz de LED</b>	<ul style="list-style-type: none"><li>• Cuando el dispositivo se está iniciando, el LED es azul.</li><li>• Cuando el dispositivo se está cargando o conectando con un USB, el LED es naranja.</li></ul>
<b>Botón de Reset</b>	<ul style="list-style-type: none"><li>• Cuando el dispositivo no responda, resetéelo con una pequeña punta que presione el botón de Reset en la parte superior del dispositivo y, luego, vuelva a encenderlo.</li></ul>

## 5. Guía de inicio

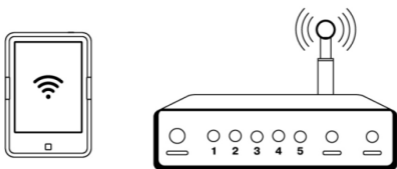
1. Mantenga presionado el botón de encendido por unos segundos para prender el dispositivo:



2. Copie eBooks al dispositivo desde una PC utilizando un cable USB:



### 3. Descargue eBooks a través de una conexión inalámbrica a Internet (Wi-Fi):



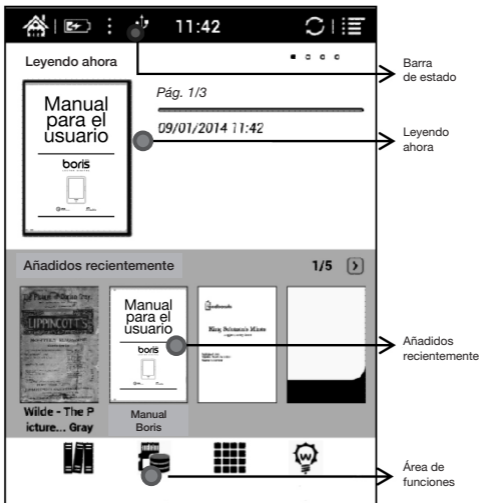
### 4. Comience a disfrutar sus lecturas:



## 6. Presentación de la interfaz

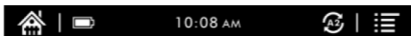
### 6.1 Interfaz principal

La interfaz principal contiene: “Barra de estado”, “Leyendo ahora”, “Añadidos recientemente” y “Área de funciones”:




## Barra de estado

En esta sección se muestra el estado actual del dispositivo, que incluye: ícono de inicio, uso de la batería, notificaciones, la hora, el modo A2 de encendido/apagado, menú, etc.:



## Modo A2 de actualización

El modo de actualización de dos niveles de gris es bueno para actualizar rápidamente una página de texto. Permite dar vuelta las páginas con rapidez, sin parpadeo de pantalla ni fondo fantasma (sombras de una imagen anterior que perduran). Cuando el modo A2 está encendido, no es aconsejable leer artículos con imágenes, gráficos y textos mezclados ya que las imágenes pueden aparecer desenfocadas.

Cuando A2 está encendido : 

Cuando A2 está apagado : 

## Leyendo ahora

En esta sección se presenta la información acerca de los eBooks leídos recientemente. Incluye portada, título, autor, número de página, fecha de la última lectura, progreso de lectura, etc.


- Un toque sobre la portada o el título del eBook lo abrirá;
- Solo aquellos eBooks leídos mostrarán una portada, mientras que aquellos que no han sido leídos mostrarán una portada de Boris por defecto:

Leyendo ahora ■ □ □ □

**Manual  
para el  
usuario**

---

**boris**  
LECTURA DIGITAL



© 2014 UBA - Escuela

*Pág. 1/3*

---

**09/01/2014 11:42**

Introducción al **boris**



## Añadidos recientemente



Los 4 eBooks añadidos recientemente se listarán aquí cronológicamente. La lista es de 5 páginas. Deslice hacia la izquierda/derecha para pasar las páginas.

## Área de funciones

Esta sección muestra los íconos de las funciones utilizadas con frecuencia, entre los que se encuentran Biblioteca, Almacenamiento, Aplicaciones, Configuración, Navegador.



### Biblioteca

Todos los eBooks copiados/descargados al dispositivo se mostrarán aquí, incluyendo los eBooks del almacenamiento local y de la tarjeta MicroSD. Posee un modo de gestión sin archivos, pero el usuario puede elegir mostrar los eBooks desde el

directorio “eBooks” con la configuración de preferencia del usuario.



### **Administración de aplicaciones**

Desde la página de lista de aplicaciones, el usuario puede administrar o desinstalar las aplicaciones.



### **Configuración**

Desde la página de configuración, el usuario puede seleccionar su configuración de preferencia para todo el sistema.



### **Almacenamiento**

Muestra todos los archivos tanto del almacenamiento local como de la tarjeta MicroSD. El usuario puede administrar todos los archivos a través de carpetas personalizadas.



### **Navegador**

Cuando el Wi-Fi está encendido, el usuario puede navegar páginas web o descargar archivos de Internet a través del navegador.

## 6.2 Panel de notificaciones




Un toque sobre la parte central de la Barra de estado desplegará un Panel de notificaciones.

Presionar el Botón de Atrás o un toque sobre el ícono de Inicio le permitirá salir del Panel de notificaciones.

La página de notificaciones contiene: Wi-Fi, fecha, control de volumen, configuración de la luz delantera, alerta de mensaje nuevo, etc.

### **Configuración del Wi-Fi**

Si es la primera vez que utiliza Wi-Fi, el usuario debe ir a  para acceder a la página de configuración del Wi-Fi. El usuario también puede acceder a la página de Configuración del Wi-Fi a través de la página de Configuración.



Cuando la configuración del Wi-Fi esté definida, el Wi-Fi será guardado. El usuario solo deberá encender o apagar el Wi-Fi para obtener la misma conexión a Wi-Fi la próxima vez.

### **Control de volumen**

Toque cualquiera de los botones de volumen para desplegar la barra de Control de volumen y poder aumentarlo o disminuirlo.

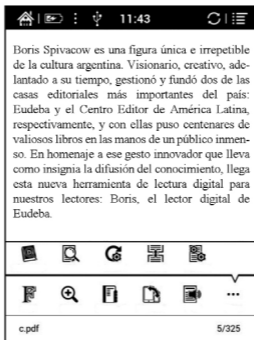


## Configuración de la luz delantera

Esto  significa que la luz está apagada; el usuario puede presionar durante unos segundos para encender la luz o tocar  en el Panel de notificaciones; el contraste de la luz puede regularse en la barra de control de la luz.

### 6.3 Página de lectura

Seleccione cualquier eBook para ir a la página de lectura, la cual solo muestra el contenido del eBook, número de página y el ícono de página siguiente/anterior:



Toque la columna central del contenido del eBook para desplegar el Menú de lectura y la Barra de estado.

El Menú de lectura contiene: fuente, zoom, directorio, rotación, TTS, diccionario, búsqueda, actualizar, vista de paginación, configuración, etc.



### **Fuente**

Las fuentes pueden ser modificadas (el modo de reflujo es compatible): tamaño de la fuente, negritas, cambio de fuente (solo algunos formatos son compatibles), espaciado (solo algunos formatos son compatibles), etc.



### **Zoom**

El usuario puede aumentar/reducir el zoom de la página a gusto; otros atajos de zoom están disponibles: a lo ancho, a página, recortar, selección de zoom.



### **Directorio**

Índice, marcadores, anotaciones pueden revisarse aquí.



### **Rotación**

El usuario puede seleccionar la orientación de visualización de la pantalla.



### **TTS**

El usuario puede escuchar el eBook (solo algunos formatos son compatibles) a través de TTS, de la conocida compañía de voz IVONA.



### **Diccionario**

StarDict es compatible. El usuario puede descargar el diccionario StarDict y colocarlo en la carpeta “diccionario” de la tarjeta MicroSD, luego el diccionario puede utilizarse mientras lee.



### **Búsqueda**

El usuario puede buscar los textos seleccionados.



### **Actualizar**

El usuario puede seleccionar el tipo de actualización de pantalla de su preferencia. Hay 6 tipos de actualización para

elegir. La actualización cada 7 páginas es la establecida por defecto.



### **Paginación**

Hay dos modos de paginación: el de página simple y el de desplazamiento de página.



### **Configuración**

Margen de página, pie de página, navegación y diccionario para el contenido actual son opciones de la Configuración.



## 6.4 Interfaz del navegador

Cuando el Wi-Fi está encendido, por favor toque el ícono del navegador para comenzar a navegar en línea:

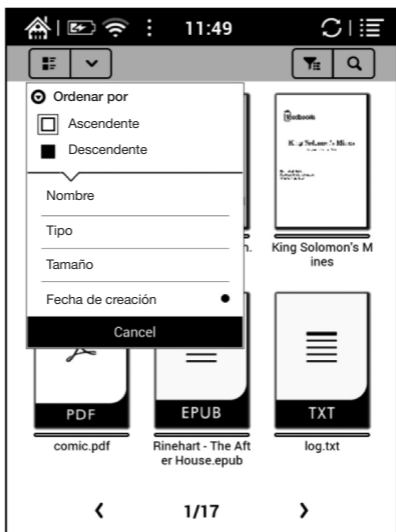


## 6.5 Interfaz de la biblioteca

La biblioteca solo puede mostrar los formatos de eBook compatibles. Los eBooks se mostrarán en miniatura cronológicamente:

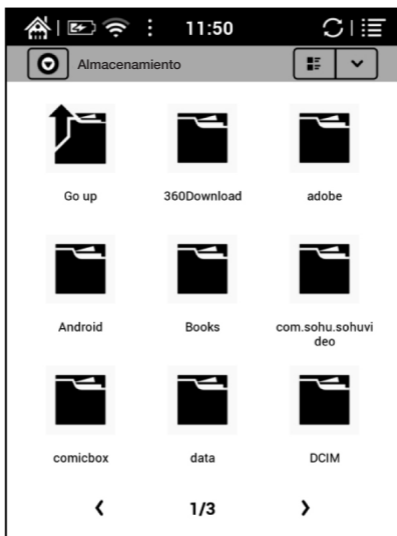


El usuario puede cambiar de la vista de miniatura a otras vistas y también ordenar los eBooks en forma ascendente, descendente, por nombre, tipo, tamaño, fecha de creación, título del eBook, autor y editorial:



## 6.6 Almacenamiento

El almacenamiento muestra todos los archivos tanto del almacenamiento local como de la tarjeta MicroSD. Los archivos se mostrarán en orden alfabético por defecto:



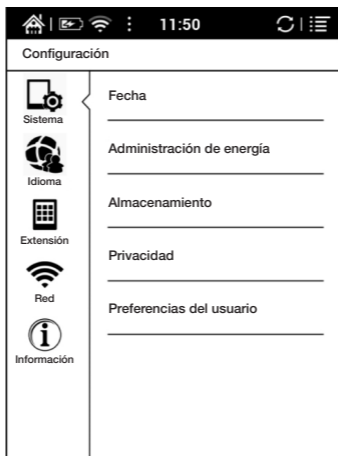
## 6.7 Aplicaciones

Todas las aplicaciones instaladas se mostrarán aquí en orden alfabético. Presione unos segundos sobre cada aplicación para desplegar el menú para ver la configuración de las aplicaciones:



## 6.8 Configuración de página

El usuario puede establecer una configuración general para el dispositivo que incluye Sistema, Idioma, Extensión, Redes e Información:



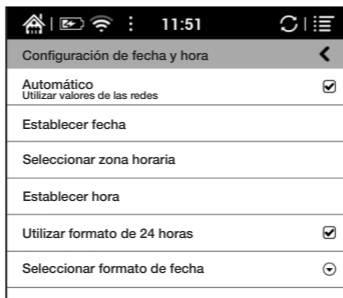
## 6.8.1 Sistema

El usuario puede establecer la fecha, la opción de visualización, el almacenamiento, la privacidad y las opciones de inicio del dispositivo.

### Fecha

El usuario puede establecer la fecha, la hora y la zona horaria de forma manual o puede configurar la actualización automática de la fecha, hora y zona horaria cuando el dispositivo se conecte a una red inalámbrica.

El usuario puede elegir la forma que prefiera para mostrar la fecha y hora:



## Visualización

El usuario puede ajustar el brillo de la luz delantera, encender la luz y establecer la demora de actualización de pantalla completa, demora de pantalla y de apagado, etc.:





## Privacidad

Contiene la configuración de la copia de seguridad de datos, recuperación de datos, reseteo de fábrica, etc.

El reseteo de fábrica borrará todos los datos del usuario. Por favor, haga una copia de seguridad de todos los datos del usuario antes de realizar un reseteo de fábrica:



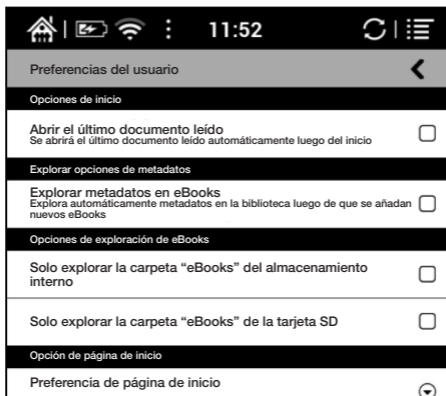
## Almacenamiento

Muestra el uso de la tarjeta MicroSD, el almacenamiento local, el RAM, etc.:



## Preferencias del usuario

1. El usuario puede elegir abrir el último eBook leído cuando se inicie el dispositivo, irá directamente a la interfaz principal por defecto.
2. El usuario puede seleccionar la ruta para explorar eBooks automáticamente.
3. El usuario puede elegir visualizar los “eBooks leídos o añadidos recientemente” en la interfaz principal. Los “añadidos recientemente” es la configuración por defecto en el dispositivo.



## 6.8.2 Configuración del idioma

El usuario puede establecer el idioma del sistema, las fuentes por defecto, la lectura TTS y el diccionario en esta página:



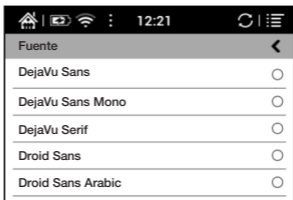
## Configuración del idioma

El usuario puede establecer el idioma del sistema y del teclado virtual. El sistema posee el teclado Android por defecto. El usuario puede instalar aplicaciones de terceros para obtener más métodos de entrada:



## Fuentes por defecto

El usuario puede establecer las fuentes del sistema en esta página, pero las fuentes de lectura solo pueden establecerse en la página de lectura:



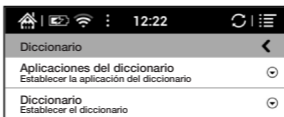
## Configuración de TTS

El usuario puede establecer la voz de lectura, velocidad e idioma con la configuración de TTS (texto a voz);



## Diccionario

El usuario puede seleccionar los diccionarios instalados aquí:



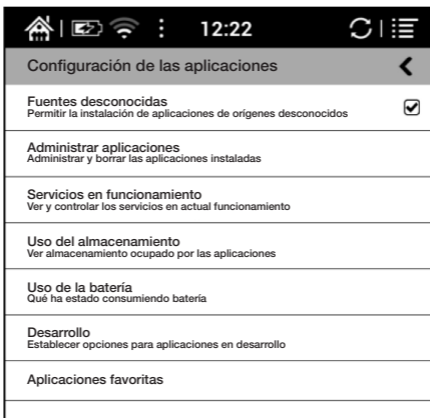
### 6.8.3 Extensión

Contiene la configuración de las aplicaciones y la configuración del DRM:



## Configuración de las aplicaciones

El usuario puede seleccionar si desea instalar aplicaciones de fuentes desconocidas y depurarlas, administrar y borrar aplicaciones, chequear las aplicaciones en funcionamiento y el uso del almacenamiento, el uso de la batería, y las aplicaciones favoritas:





## 6.8.4 Redes

Aquí se establece la configuración de Wi-Fi. Cuando el Wi-Fi está conectado, el usuario puede navegar páginas web y descargar eBooks al dispositivo:

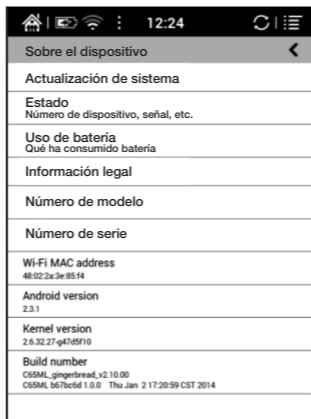


Cuando se selecciona “encender Wi-Fi”, el dispositivo buscará puntos de acceso a Wi-Fi. Cuando todas las redes inalámbricas estén listadas, el usuario puede elegir una e introducir una contraseña para conectarse a Internet. La señal de Wi-Fi se mostrará en la Barra de estado cuando Wi-Fi esté conectado.

Luego de que se logre una conexión exitosa a Wi-Fi por primera vez, el dispositivo recordará la información de Wi-Fi automáticamente. La próxima vez, el usuario solo debe encender o apagar el Wi-Fi utilizando el mismo Wi-Fi. El usuario puede encender o apagar el Wi-Fi a través de atajos en el Panel de notificaciones.

## 6.8.5 Información

Incluye más información acerca del dispositivo: actualización del sistema, notificaciones, uso de batería, información legal, modelo, versión firmware, etc.:



Sobre el dispositivo	
Actualización de sistema	
Estado	Número de dispositivo, señal, etc.
Uso de batería	Qué ha consumido batería
Información legal	
Número de modelo	
Número de serie	
Wi-Fi MAC address	48:02:2a:3e:85:14
Android version	2.3.1
Kernel version	2.6.32.27-g47d9f10
Build number	C65ML_gingerbread_v2.10.00 C65ML b67bc6d 1.0.0 Thu Jan 2 17:20:59 CST 2014

## 7. Preguntas frecuentes

### 7.1 Cómo encender o apagar el dispositivo

Cuando el dispositivo esté apagado, presione el botón de encendido por unos 3 a 5 segundos para encenderlo.

Cuando el dispositivo esté encendido, presione el botón de encendido por unos 3 a 5 segundos para apagarlo.

### 7.2 Cómo cargar la batería

- Cargue el dispositivo conectándolo a una PC con un cable USB.
- Cargue el dispositivo conectándolo con un adaptador de corriente (5V=1A, accesorios opcionales).
- La luz naranja se enciende cuando el dispositivo se está cargando. La luz se apagará cuando el dispositivo esté cargado completamente.
- Una carga completa tardará unas 3 horas.

### 7.3 Cómo transferir datos

- Transfiera datos conectando el dispositivo a una PC con un cable USB.
- Transfiera datos con aplicaciones de sincronización de terceros entre el PC y el dispositivo a través de Wi-Fi.
- Descargue datos o lea en línea a través de la navegación con Wi-Fi.
- Descargue datos o lea en línea a través del inicio de sesión de aplicaciones de lectura de terceros con Wi-Fi.

### 7.4 Cómo instalar un diccionario

El dispositivo es compatible con el diccionario StarDict. El usuario puede descargar el paquete de idioma del StarDict, copiarlo a la carpeta “diccionario” en la tarjeta MicroSD. El diccionario podrá utilizarse luego, cuando el usuario esté leyendo;

## 7.5 Cómo agregar fuentes

El usuario puede descargar fuentes en línea, luego copiarlas a la carpeta “/adobe/resources/fonts” en la tarjeta MicroSD. El usuario puede seleccionar las fuentes instaladas mientras lee, pero la disponibilidad de las fuentes dependerá del formato de los distintos eBooks.

## 7.6 Cómo proteger el dispositivo

- Utilice cubiertas protectoras para el dispositivo con el fin de evitar aplastarlo, golpearlo o presionar la pantalla.
- Ponga la pantalla hacia abajo cuando el dispositivo no esté en uso.
- No coloque objetos rígidos entre la pantalla y otra superficie plana.
- No apile o coloque objetos pesados sobre el dispositivo.
- Mantenga el dispositivo alejado de cualquier tipo de líquidos.

## 8. Especificaciones del producto

Procesador	Dual cortex A9,1.2G
RAM	DDR3 512MB
S.O.	Android 4.2.2
Almacenamiento	4Gb
Pantalla	De tinta electrónica
Tamaño de pantalla	6 pulgadas
Resolución	1024x758(HD)
Táctil	Capacidad táctil
Luz delantera	Sí

Inalámbrico	Sí
Batería	1600 mAh
USB	Microusb 2.0
Entrada de audio	3,5 mm
Entrada de TF	Expandible hasta 32 Gb
Tamaño del producto	170 x 117 x 8,7 mm
Peso	≤200 g
Opera en ambiente	0°C - 50°C
Formatos de eBook compatibles	PDF, EPUB, TXT, DJVU, HTML, RTF, FB2, DOC, MOBI, CHM, PDB
Formatos de imágenes compatibles	PNG, JPG, GIF, BMP



Formatos de audio compatibles	WAV , MP3
Aplicaciones	La instalación de aplicaciones de terceros APKS es compatible
Navegador	Compatible
Idioma	Varios idiomas compatibles
Directorio de archivos	Compatible
Diccionario	Compatible
TTS	Compatible
DRM	Compatible
Actualización de Firmware	Actualización local y con OTA disponibles
Certificación	CE, Rohs

## 9. Aviso legal

Eudeba se reserva el derecho a modificar el contenido de la Guía de inicio y del Manual para el Usuario sin previo aviso.

Para obtener más información, por favor visite nuestro sitio web en [www.eudeba.com.ar](http://www.eudeba.com.ar)